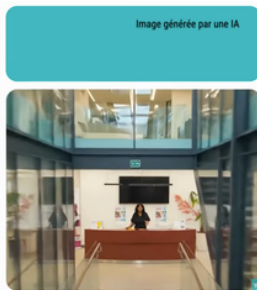


Un territoire qui transforme les parcours en solutions concrètes.....	4
Les ressources publiques mobilisées pour agir.....	8
Vallée Sud Économie & Emploi, une structure en constante évolution.....	9
Une gouvernance territoriale et économique.....	10
Objectif n° 1 – Accélérer le retour à l’emploi.....	11
Objectif n° 2 – Sécuriser l’avenir des jeunes par une approche globale.....	19
Objectif n° 3 – Favoriser les recrutements locaux par l’accompagnement des employeurs et faire découvrir leurs métiers.....	24
Objectif n° 4 – Accompagner les projets entrepreneuriaux vers des entreprises durables.....	29
Objectif n° 5 – Donner à nos publics les moyens de nourrir leur projet grâce à l’accès à l’information, au numérique et à l’IA.....	34
Une synthèse de l’activité 2025.....	39



Visionner la vidéo de présentation de Vallée Sud Économie & Emploi

Rapport annuel d'activité 2025 – Parution juin 2026 – Maquette et rédaction Vallée Sud Économie & Emploi – 42, av. Aristide Briand 92160 Antony - Courriel : contact.emploi@valleesud.fr - Impression Agence 46, certifié PEFC et FSC concernant la gestion durable des forêts. Ces certifications ont pour objet de déterminer la traçabilité des divers papiers utilisés lors de la fabrication. L'imprimerie est également conforme aux exigences de la marque ImprimVert, soit l'élimination conforme et traçabilité des déchets dangereux ou non, sécurisation des stockages de produits dangereux liquides, abandon pour le procédé offset des produits chimiques toxiques. Les chiffres traités sont extraits des logiciels ABC Clause, Acquity, Gidem et I-Milo. Les données ont été recueillies le 27 février 2026 et continuent à augmenter en fonction des actualisations de situation des personnes accompagnées.

Une ambition élargie au développement économique

Cette année marque une évolution majeure avec l'élargissement de nos missions au développement économique. Ce changement se traduit par une nouvelle identité : de Vallée Sud Emploi à Vallée Sud Économie & Emploi. Notre ambition est claire : faire du développement économique un levier direct au service de l'emploi des habitants et accompagner des projets créateurs de valeur et d'emplois durables.

Des priorités claires pour transformer les parcours

En 2025, 4 340 usagers ont été accompagnés, dont 2 591 jeunes, 284 adultes, 1 167 entreprises, 298 porteurs de projet. Sur les 3 173 habitants suivis, 2 031 ont trouvé un emploi, une formation, une alternance ou ont créé une entreprise.

Notre action s'est structurée autour de priorités précises : accélérer le retour à l'emploi, sécuriser les parcours des jeunes, lever les freins au recrutement, soutenir l'émergence d'entreprises durables et élargir l'accès à l'emploi grâce au numérique et à l'intelligence artificielle. Cette approche globale nous permet d'agir à la fois sur les trajectoires individuelles et sur le fonctionnement du marché du travail local.

Elie de Saint Jores, président de Vallée Sud Économie et Emploi

Un engagement collectif

Ces avancées reposent avant tout sur l'engagement des équipes de Vallée Sud Économie & Emploi. Leur professionnalisme, leur capacité d'adaptation et leur mobilisation quotidienne au plus près des publics comme des entreprises constituent un levier essentiel de notre impact.

Elles s'appuient également sur la qualité des partenariats noués avec les villes du territoire, les institutions, les acteurs de l'emploi et les entreprises, que nous remercions pour leur confiance et leur mobilisation à nos côtés.

Notre cap est clair : transformer chaque parcours en solution concrète et durable, au service d'un territoire plus inclusif, plus dynamique et plus solidaire.

Hélène Youlountas, directrice générale

UN TERRITOIRE QUI TRANSFORME LES PARCOURS EN SOLUTIONS CONCRÈTES

En 2025, l'action menée par Vallée Sud Économie & Emploi s'inscrit dans une logique d'impact : elle vise à transformer des situations individuelles en trajectoires concrètes d'emploi, de formation ou d'activité économique.

L'efficacité de l'intervention se mesure ainsi à sa capacité à générer des solutions durables, à réduire les situations de fragilité, à améliorer l'adéquation entre les besoins des habitants et ceux des entreprises et à faire aboutir les projets économiques.

QUI SOMMES-NOUS ?

Vallée Sud Économie & Emploi est le service public local de Vallée Sud — Grand Paris, au service des habitants, des entreprises et des entrepreneurs du territoire, qui regroupe les onze communes d'Antony, Bagneux, Bourg-la-Reine, Châtenay-Malabry, Châtillon, Clamart, Fontenay-aux-Roses, Le Plessis-Robinson, Malakoff, Montrouge et Sceaux.

Que vous soyez jeune en réflexion sur votre avenir, en recherche d'emploi ou de formation, entrepreneur avec un projet de création ou de développement, ou entreprise avec des besoins d'implantation, de financement, de recrutement ou en ressources humaines, vous pouvez venir nous voir gratuitement et en toute confidentialité.

Un conseiller référent vous accueille, vous écoute et construit avec vous un accompagnement personnalisé : clarification de votre projet, recherche d'emploi ou de candidats, structuration d'un projet entrepreneurial, étude de marché, prévisionnel financier, appui RH de premier niveau, orientation vers les bons dispositifs et partenaires.

VS2E propose également avec une porte d'entrée unique des ateliers collectifs, des événements, des salons, des sessions de recrutement, des temps d'échange et un réseau de partenaires locaux pour favoriser les rencontres, sécuriser les parcours et faire avancer les projets.

VS2E, à votre service pour l'emploi, l'entrepreneuriat et le développement économique du territoire.

2024-2030 : 4 AXES STRATÉGIQUES

L'INSERTION ET L'EMPLOI

FINALITÉ

Développer sur le Territoire les passerelles entre les besoins en emploi des habitants et les besoins en recrutement des employeurs et les accompagner

- Accompagner les habitants, prioritairement les jeunes, vers l'emploi (notamment par les heures d'insertion) ;
- Appuyer les entreprises en matière de ressources humaines et de recrutement local ;
- Faire connaître les potentialités locales d'emploi au travers de la plateforme emploi et des événements et ateliers.

Exemples d'action 2025

→ salon Déclif'Emploi
→ 12 ateliers RH
→ 4 match job
→ 15 sessions de recrutement
→ 11 découvertes métiers
→ 5 Mardis de l'intérim
→ 194 958 heures d'insertion
→ 110 ateliers jeunes
→ obtention du label qualité Mission locale
→ ...

LE TERRITOIRE ET LES PARTENARIATS

FINALITÉ

Renforcer les partenariats et la coordination avec les acteurs locaux pour rendre les services emploi, insertion et économie plus accessibles

- Être membre actif du Réseau pour l'emploi, né de la loi pour le plein emploi du 18 décembre 2023 ;
- Développer et soutenir les partenariats avec les onze villes du territoire.
- Développer et soutenir les partenariats formalisés en matière d'emploi et de développement économique et les évaluer.

Exemples d'action 2025

→ charte emploi avec Edenred
→ partenariat avec l'E2C
→ 4 conventions avec les acteurs de la création d'entreprise
→ prix national de l'apprentissage avec le SMLH
→ semaine de l'industrie avec la CCI
→ ...

L'ÉCONOMIE ET L'ESS

FINALITÉ

Accompagner les entreprises, soutenir l'innovation et l'ESS

- Faciliter le développement du tissu économique et l'implantation d'entreprises stratégiques, notamment dans le Bio Parc ;
- Accompagner les porteurs de projet et les jeunes entrepreneurs ;
- Promouvoir l'économie sociale et solidaire et appuyer les initiatives sur le territoire.

Exemples d'action 2025

→ 10 start-up hébergées au Bio Parc
→ 100 ateliers organisés sur l'entrepreneuriat
→ 110 candidatures au prix Made In 92 de VS GP
→ lancement d'une étude sur l'ESS avec la Cress IDF
→ ...

L'ATTRACTIVITÉ ET LE DIGITAL

FINALITÉ

Valoriser les actions de VS2E au travers d'une stratégie de communication territoriale et renforcer l'offre de service digitale, notamment pour les jeunes

- Sensibiliser à l'IA dans l'emploi et renforcer l'usage des outils numériques ;
- Promouvoir les événements, les acteurs locaux et les initiatives innovantes ;
- Construire et partager des éléments de connaissances sur la jeunesse, l'économie et l'emploi du territoire.

Exemples d'action 2025

→ expérimentation d'une salle immersive IA
→ réalisation d'un diagnostic des jeunes
→ 60 vidéos de témoignages des publics
→ création d'un site internet
→ formation des collaborateurs à l'IA
→ ...

TRANSFORMER LES TRAJECTOIRES PROFESSIONNELLES

En 2025, Vallée Sud Économie & Emploi agit comme un accélérateur de parcours et un facilitateur du marché du travail local. En intervenant à la fois auprès des habitants, des entreprises et des porteurs de projet, et en mobilisant pleinement les leviers du numérique et de l'intelligence artificielle, son action produit des résultats concrets et durables. Les cinq objectifs présentés ci-après traduisent cette ambition : rendre l'emploi plus accessible, les parcours plus sécurisés et l'économie locale plus dynamique et inclusive.

PROBLÈME DE DÉPART

inadéquation compétences/besoins d'emploi, tensions de recrutement, potentiel entrepreneurial sous-exploité, inégalités d'accès aux opportunités, parcours fragmentés, transitions professionnelles difficiles et fracture numérique

RESSOURCES



Équipe pluridisciplinaire
(insertion, recrutement, entrepreneuriat, digital)



Budget public
(3,4 M € de dépense)



Financiers
(État, France travail, Région, Vallée Sud - Grand Paris)



Outils numériques
(site internet, plateforme emploi, intelligence artificielle, etc.)



Réseau territorial
(11 villes, entreprises, associations, acteurs ESS, structures d'insertion par l'activité économique [SIAE], Département)



Dispositifs publics mobilisés
(CEJ, PACEA, clauses sociales, alternance, etc.)

ACTIVITÉS



Accompagnement vers l'emploi

- Accompagnement individuel
- Ateliers emploi
- Mise en relation employeurs-candidats
- Job dating
- Immersions en entreprise



Jeunes

- Dispositifs CEJ / PACEA / PAO
- Accompagnement global (social, professionnel, orientation)
- Accès formation/ alternance



Entreprises

- Appui RH en recrutement
- Sourcing candidats
- Conseil en pratique RH
- Ingénierie des clauses sociales



Entrepreneuriat

- Accompagnement individuel et collectif à la création/reprise
- Accès aux financements
- Incubation (Vallée Sud Bio Parc)



Numérique et IA

- Plateforme emploi
- Outils IA (CV, matching)
- Acculturation numérique

UN SCHÉMA TERRITORIAL EN FAVEUR DU DÉVELOPPEMENT ÉCONOMIQUE

L'action de Vallée Sud Économie & Emploi s'inscrit dans un contexte extérieur qui conditionne en partie ses résultats. La conjoncture économique nationale et les tensions sectorielles persistantes influent directement sur les dynamiques d'emploi local. Les inégalités scolaires initiales et la mobilité géographique limitée fragilisent les parcours de nombreux publics en amont même de l'accompagnement. La fracture numérique demeure un frein structurel, tandis que la qualité et la durabilité des emplois disponibles sur le territoire conditionnent la portée réelle des parcours d'insertion engagés.

FINALITÉ

Renforcer le développement économique local pour contribuer à une croissance durable, inclusive et créatrice d'emplois.

RÉSULTATS ATTENDUS

VS2E CONTRIBUE À

Pour les demandeurs d'emploi

- Accès à un emploi, une formation ou une alternance
- Renforcement de la confiance et de l'autonomie
- Meilleure connaissance du marché du travail
- Accès à des opportunités auparavant invisibles

Pour les entreprises

- Réduction du temps de recrutement
- Meilleur matching candidat/poste
- Accès à un vivier local qualifié
- Appui dans la gestion RH

Pour les porteurs de projet

- Projet structuré et crédible
- Accès aux financements
- Passage à la création d'entreprise

RÉSULTATS INTERMÉDIAIRES ATTENDUS

VS2E CONTRIBUE À



Stabilisation des parcours professionnels



Réduction des périodes de chômage



Montée en compétences des publics



Intégration durable dans l'emploi ou l'alternance



Création d'emplois locaux via l'entrepreneuriat



Amélioration du fonctionnement du marché du travail local

RÉSULTATS ATTENDUS À LONG TERME

VS2E CONTRIBUE À



Sur les individus

- Autonomie durable dans l'emploi
- Trajectoires professionnelles stabilisées
- Réduction de la précarité



Sur le territoire

- Réduction des inégalités d'accès à l'emploi
- Marché du travail local plus fluide et inclusif



Sur l'économie locale

- Meilleure adéquation compétences / besoins
- Dynamisation des TPE/PME
- Création nette d'emplois durables

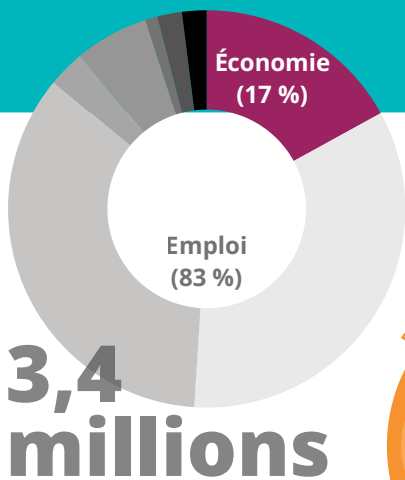
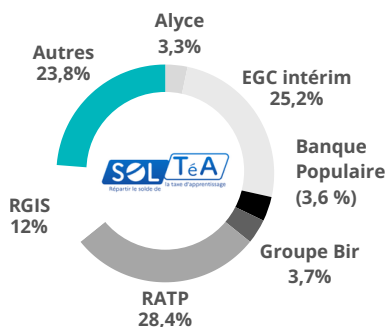
LES RESSOURCES PUBLIQUES MOBILISÉES POUR AGIR

Budget de 3,4 millions d'euros de recettes et 211 000 euros en investissement (voté à l'Assemblée générale du 27 janvier 2026)

Nos financeurs

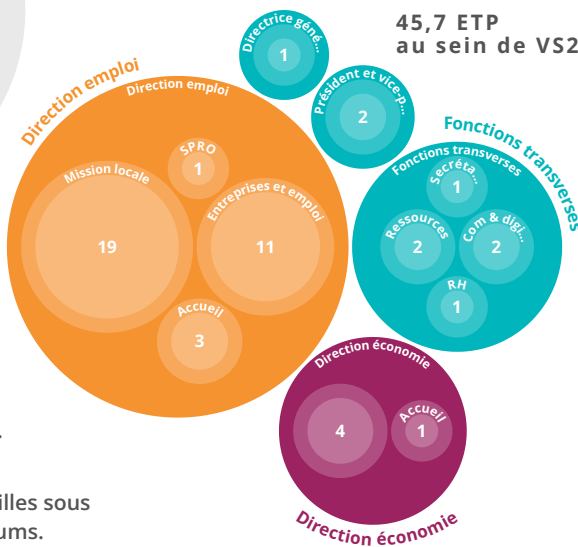
- Vallée Sud - Grand Paris Économie
- Vallée Sud - Grand Paris Emploi
- Driets jeunes
- Driets clauses sociales + SARH
- France Travail partenariat + Avenir pro
- Région Île-de-France SPRO
- Région Île-de-France UCPT
- Taxe d'apprentissage

Taxe d'apprentissage 2025 (53 337 € perçus)



Nos ressources humaines

45,7 ETP au sein de VS2E



Dans nos locaux

4 sites d'implantation : Antony (1), Bagneux (1), Fontenay-aux-Roses (2).

Et dans vos villes

Toute l'année, des actions dans les villes sous forme de permanences, ateliers, forums.

VALLÉE SUD ÉCONOMIE & EMPLOI, UNE STRUCTURE EN CONSTANTE ÉVOLUTION

SALON
Décllic
Emploi

- Lancement du premier salon Décllic'Emploi
- Lancement des newsletters à destination des différents publics



- Ouverture de Vallée Sud Bio Parc 1 500 m2 dédiés à l'accompagnement et l'hébergement de start-up santé et tech



- Ouverture de la Maison des entrepreneurs
- Mise en place d'une cellule clauses sociales d'insertion
- Lancement de la plateforme emploi (Hellowork)



- Lancement du Prix de l'entrepreneur de Vallée Sud — Grand Paris

2025

2023

2022

2021

2020

2019

2018

2017

2016

VS2E
VALLÉE SUD
ÉCONOMIE/EMPLOI

2025-2030
LABELLISÉ !
ENGAGÉ POUR ET AVEC
LES JEUNES

- Sortie du site internet vs2e.fr
- Labellisation de l'activité Mission Locale
- Vallée Sud Emploi devient Vallée Sud Économie & Emploi
- Intégration de Vallée Sud Bio Parc dans le réseau des incubateurs de la région Île-de-France



- Pilotage territorial du Service public régional de l'orientation (SPRO)



- Mise en place de l'obligation de formation pour les 16-18 ans
- Création du Service d'appui aux RH (SARH)



- Création de Vallée Sud Emploi
- Fusion des missions locales et des services emploi du territoire



- Création de l'établissement public territorial Vallée Sud — Grand Paris

8 ans d'ancrage territorial

UNE GOUVERNANCE TERRITORIALE ET ÉCONOMIQUE

CONSEIL D'ADMINISTRATION

Administrateurs titulaires



Étienne Lengereau

vice-président VSGP, maire de Montrouge, président de Vallée Sud Économie et Emploi



Elie de Saint Jores

conseiller territorial VSGP, maire adjoint de Châtenay-Malabry, vice-président de Vallée Sud Économie et Emploi



Sonia Figuières

vice-présidente de VSGP, maire de Malakoff



Aude Nodé-Langlois

vice-présidente VSGP, maire d'Antony



Marie-Anne Tournaire

CCI 92, représentante des membres économiques de l'AG

Administrateurs suppléants

Isabelle Drancy

conseillère territoriale VSGP, adjointe au maire de Sceaux

Hélène Cillières

vice-présidente VSGP, maire de Bagneux

Christine Quillery

conseillère territoriale VSGP, adjointe au maire de Clamart

Lounes Adjroud

conseiller territorial VSGP, adjoint au maire de Châtillon

Sabine Brac de la Perriere

chefe de cabinet CCI 92

ASSEMBLÉE GÉNÉRALE

Administrateurs titulaires



Étienne Lengereau

vice-président VSGP, maire de Montrouge, président de Vallée Sud Économie et Emploi



Elie de Saint Jores

conseiller territorial VSGP, maire adjoint de Châtenay-Malabry, vice-président de Vallée Sud Économie et Emploi



Marie-Anne Tournaire

CCI 92



Catherine Aranda-Ducomte

CMA 92

Administrateurs suppléants

Sabine Brac de la Perriere

chefe de cabinet CCI 92

Leïla Bellili

présidente de la CMA 92



Philippe Amram

Medef 92



Isabelle Leriquier-Lajeunie

présidente CPME 92

Jean-Baptiste Campagne

Medef 92

Sandrine Houreau

CPME 92

OBJECTIF N° 1 – ACCÉLÉRER LE RETOUR À L'EMPLOI

En 2025, l'action de Vallée Sud Économie & Emploi vise à réduire les périodes d'inactivité en facilitant l'accès à un emploi local, une formation ou la création d'une entreprise.

SITUATION DE DÉPART

- manque d'expérience ou de structuration des projets
- difficulté à identifier les opportunités
- freins : mobilité, réseau, logement, santé, financement, etc.
- inadéquation entre profils et besoins du marché du travail

ACTIONS MISES EN ŒUVRE

- diagnostic et plan d'action individualisés
- mise en relation avec employeurs et partenaires
- activation de solutions vers un emploi, une formation, une immersion, l'entrepreneuriat...
- ateliers et évènements collectifs (job dating, forums, découvertes métiers)
- valorisation des entreprises et des opportunités du territoire
- mobilisation du site internet et de la plateforme emploi
- intégration d'outils numériques et d'IA (CV, matching, préparation aux entretiens)

EFFET LEVIER ATTENDU

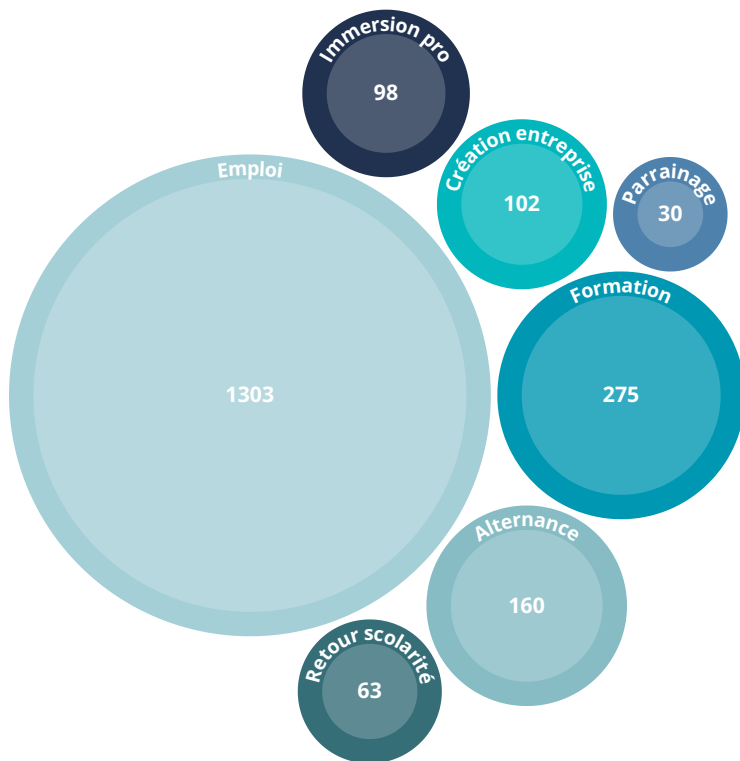
Un écosystème de l'emploi plus visible, connecté et accessible, permettant des parcours plus fluides.

LIMITES

- durabilité de certains emplois
- trajectoires encore inégales selon les publics
- tensions persistantes dans certains secteurs d'activité

2 031 HABITANTS ONT TROUVÉ UNE SOLUTION POSITIVE

soit un emploi et/ ou une alternance, une formation, une immersion en entreprise, un parrainage, ont créé leur entreprise, sont retournés à la scolarité sur 3 173 accompagnés (2 591 jeunes, 298 entrepreneurs, 284 adultes)

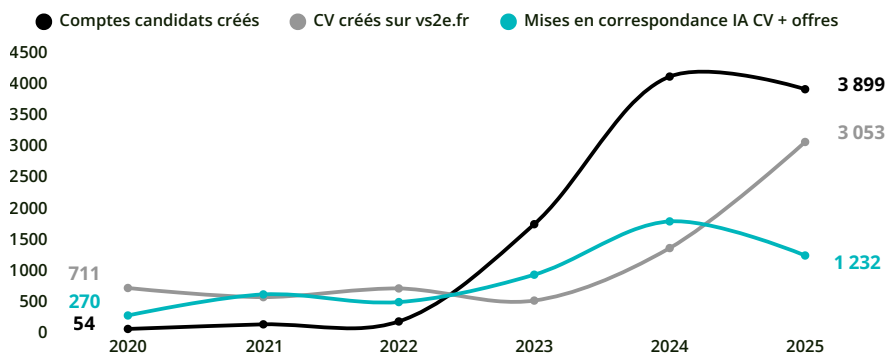


4 340 USAGERS ACCOMPAGNÉS



3 899 COMPTES CANDIDATS CRÉÉS

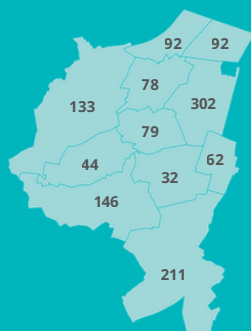
sur la plateforme emploi (Hellowork)



1 463 HABITANTS

en emploi et / ou alternance, dont 36 % dans le cadre des clauses d'insertion, 32 % de femmes, 67 % < à 26 ans

Par ville



192 hors territoire

Par contrat



dont

663 contrats d'insertion, pour 493 bénéficiaires, qui représentent 194 958 heures sur 92 marchés

IMPACTS QUALITATIFS EFFETS PERÇUS DANS LES TÉMOIGNAGES VIDÉO

D'après les verbatims dominants dans 30 témoignages vidéos des publics de Vallée Sud Économie et Emploi (jeunes, adultes, entrepreneurs, employeurs, partenaires)

accompagnement, soutien, suivi, écoute, échanges, guidé

Passage d'une situation de flou, d'isolement ou de besoin à un parcours plus structuré et actif.

préparation, compréhension, CV, business plan, pitch,

Acquisition d'outils directement mobilisables (emploi, entrepreneuriat, posture professionnelle).

rencontres, partenaire, écosystème

Rencontres pertinentes entre publics, entreprises et partenaires.

rassuré, capable, valeur, confiance, cadre, soutien

Évolution des postures individuelles (être légitime, acteur) et diminution du stress, de l'isolement et de la complexité perçue des démarches.

projet, avenir, développement, évolution, structuration

Accès facilité à l'emploi, à l'alternance, au financement ou au réseau.

réseau local, proximité, acteurs, collaborations

Meilleure coordination des acteurs et renforcement des dynamiques territoriales.

plaisir, motivation, envie de revenir, participation

Expérience positive et engageante.

PRÈS DE 300 ATELIERS ET ÉVÈNEMENTS



ATELIER
BUSINESS PLAN



VISITE DE
L'HÔPITAL MARIE
LANNELONGUE
INNOVATION CENTER



RENCONTRE DES
ACTEURS DE L'ACHAT
SOCIALEMENT
RESPONSABLE



CAFÉ
SANTÉ MENTALE



ELLES OSENT
L'ENTREPRENEURIAT



DÉPLOIEMENT
D'ERASMUS +



12 ATELIERS
EN RESSOURCES
HUMAINES



DÉCOUVERTE
MÉTIER DE LA TECH
EDENRED



VS2E PREND
SES QUARTIERS



100 ATELIERS
ENTREPRENEURIAT



VISITE
INDUSTRIEL



SÉMINAIRE DES
ACTEURS DE L'ESS



110 ATELIERS
JEUNES



15 PARTICIPATIONS
AUX FORUMS EMPLOI



2 BUS DE L'EMPLOI



JEUX DE
L'ORIENTATION



11 DÉCOUVERTES
MÉTIER



THÉÂTRE FORUM
ÉGALITÉ FEMME/
HOMME



4 MATCHS JOB



SÉMINAIRE DES
EMPLOYEURS LOCAUX



SÉCURITÉ
ROUTIÈRE



À la Mission locale, nous bénéficions de nombreux rendez-vous et ateliers pour préparer les entretiens ou les CV, ce qui m'a beaucoup aidé. Je remercie sincèrement les conseillers. Ces ateliers sont aussi l'occasion d'aborder des sujets variés et essentiels.
Adam

L'atelier s'est très bien déroulé et a répondu à toutes mes questions, notamment sur la construction d'un business plan.

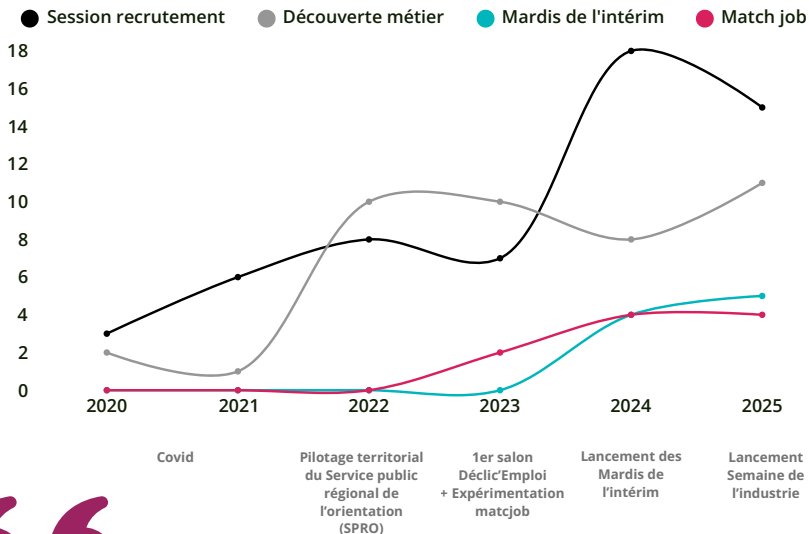
Depuis que je fréquente la Maison des entrepreneurs, je me sens vraiment bien accompagnée.

En deux mois, je suis venue de nombreuses fois pour des ateliers et des rendez-vous personnalisés.

Vallée Sud Économie et Emploi fait un travail remarquable pour soutenir les porteurs de projet.

Rama

Rencontres employeurs/ candidats 2020-2025



Je suis en train de passer du statut de jeune à celui d'entrepreneur. Tout au long de mon parcours, j'ai échangé avec de nombreux acteurs et j'ai pu constater une réelle évolution, avec un véritable suivi.

Je suis sincèrement rassuré par l'accompagnement dont je bénéficie : les réponses à mes questions, la bienveillance et le soutien apportés font toute la différence. C'est une opportunité incroyable.

J'ai le sentiment d'avoir grandi très rapidement grâce à cette expérience.

Sinkou

Satisfaction des jeunes suite aux ateliers collectifs



1 jeune sur 2 a une meilleure compréhension de ses points forts et axes de progrès



1 jeune sur 2 a trouvé les échanges avec le groupe enrichissants



8 jeunes sur 10 ont davantage confiance en leur projet professionnel

Satisfaction des entreprises aux ateliers collectifs en ressources humaines



100 %

ZOOM SUR LA SEMAINE DE L'INDUSTRIE

Organisée par VS2E avec la CCI des Hauts-de-Seine et le département des Hauts-de-Seine.

Plus de 200 jeunes ont eu l'opportunité de visiter 8 entreprises du territoire.



Il est très important pour nous de participer à la Semaine de l'Industrie. C'est l'occasion d'ouvrir nos portes à la jeunesse et, à travers ces journées, de susciter des vocations. J'espère que nous y parviendrons.

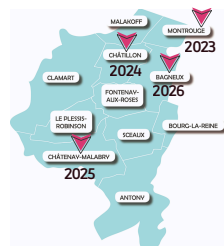
Dominique Pezziardi, président, Stallergènes SAS



ZOOM SUR DÉCL'IC'EMPLOI, SALON ITINÉRANT

Décl'ic'Emploi 2025 - Châtenay-Malabry

- 94 exposants (14 secteurs)
- 1 920 visiteurs
- 90 % de visiteurs satisfaits
- 8 500 postes à pourvoir



Je recherche actuellement un contrat d'apprentissage et il y a beaucoup d'entreprises présentes. J'en ai également profité pour faire une photo professionnelle, ce qui est important pour un CV et pour les employeurs.

Imane

ZOOM SUR LE PRIX DE L'ENTREPRENEUR

Avec 110 candidatures enregistrées contre 85 en 2024, le concours témoigne d'un territoire dynamique.

Lors de la Grande Finale départementale de l'édition 2026, deux entreprises du territoire sur les 4 qualifiés ont été récompensées. Kandy's Chocolat, à Clamart, a remporté le Prix départemental de l'entrepreneuriat au féminin, tandis que Holicare, à Antony, s'est vu décerner le Prix Étoile montante.



Création Positive et Solidaire	Atmosylvia	
Santé	MABSilico	
Tech for 92 IA	We Diagnostix	
Prix Made in 92 Étoile Montante	Holicare	
Prix Made in 92 Entrepreneuriat Féminin	Kandy's Artisane	

ZOOM SUR L'EXPÉRIENCE IMMERSIVE IA



Au Plus petit cirque du monde - Bagneux
240 visiteurs, 14 à 84 ans, 60 % de femmes

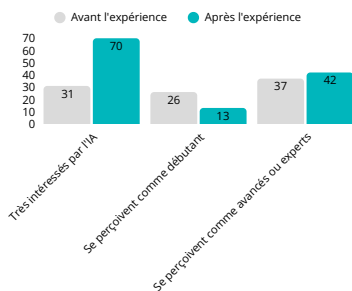


Je suis ravie d'assister à l'avant-première de cette salle immersive dédiée à l'intelligence artificielle. Elle permet de rassurer et de dédramatiser un sujet qui peut encore inquiéter. Surtout, elle montre que ces nouvelles pratiques sont accessibles à tous. C'est un outil précieux pour l'avenir, que ce soit pour la recherche d'emploi, la connaissance de soi ou la compréhension de sa filière professionnelle afin de mieux évoluer. Une très belle initiative.

Anne Baumgarten, directrice des collectivités locales des Hauts-de-Seine

De la curiosité à la compétence IA Une immersion qui change les perceptions (en %)

Enquête auprès de 129 participants



OBJECTIF N° 2 – SÉCURISER L'AVENIR DES JEUNES PAR UNE APPROCHE GLOBALE

L'accompagnement des jeunes repose sur une approche globale visant à sécuriser les trajectoires et faciliter l'entrée dans la vie active.

SITUATION DE DÉPART

- accès difficile au premier emploi
- manque de qualification ou d'expérience
- ruptures de parcours
- fragilités (logement, ressources, mobilité, santé, droits)

ACTIONS MISES EN ŒUVRE

- parcours contractualisés (CEJ, PACEA, PAO)
- accompagnement global (emploi, social, orientation)
- levée des freins périphériques
- ateliers collectifs et suivi individualisé
- accès à la formation et à l'alternance
- mobilisation d'aides financières

EFFET LEVIER

Une approche globale qui vise à stabiliser les trajectoires des jeunes pour une autonomie et une insertion durable dans la vie active.

LIMITES

- précarité dans l'emploi
- inadéquation entre les formations et les emplois
- augmentation de décrochage scolaire
- baisse globale de financement pour des solutions adaptées
- prégnance des problèmes de santé mentale
- offre de formation ciblée sur les métiers en tension

2025 : UN ACCOMPAGNEMENT GLOBAL POUR SÉCURISER L'AVENIR DES JEUNES



Accompagner les jeunes vers l'autonomie et l'emploi reste au cœur de l'action de Vallée Sud Économie & Emploi, avec l'obtention en 2025 du label qualité Mission locale.

Des résultats concrets pour l'insertion des jeunes

Avec 2 591 jeunes accompagnés, la Mission locale constitue un repère essentiel pour les 16-25 ans, aux parcours variés. Cet accompagnement permet à de nombreux jeunes d'avancer : plus de 1 042 ont accédé à une solution positive comme un emploi, une formation, un apprentissage, etc.

Lever les freins et sécuriser les parcours

L'accès à l'emploi est une première étape, mais des freins persistent : logement, mobilité, situation personnelle. L'accompagnement global permet de les lever et de sécuriser les trajectoires.

Un accompagnement de proximité

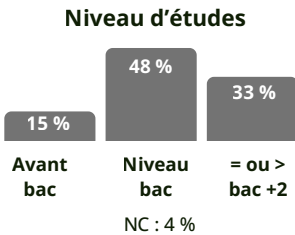
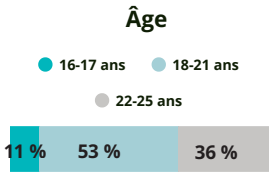
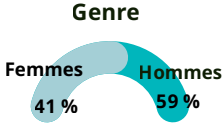
Proche des jeunes, VS2E propose un accompagnement de terrain avec un accueil sans rendez-vous ("Open accueil") et 180 permanences par an dans six villes : Châtillon, Clamart, Fontenay-aux-Roses, Malakoff, Montrouge et Sceaux. Également en lien avec les entreprises, VS2E ouvre des perspectives et facilite la découverte des métiers.

Agir au cœur des quartiers prioritaires

Aller vers les publics les plus fragiles, réduire les inégalités et favoriser des solutions durables restent une priorité. En 2025, huit actions ont été déployées dans les quartiers prioritaires (Antony, Bagneux, Les Blagis) : Match job, Mardis de l'intérim, forum emploi/métiers, café-débat entre filles sur l'image professionnelle, atelier "Booste ton CV", Bus entrepreneuriat et emploi, ainsi qu'un atelier "L'IA pour trouver un emploi". Au total, 122 habitants de 16 à 60 ans en ont bénéficié.

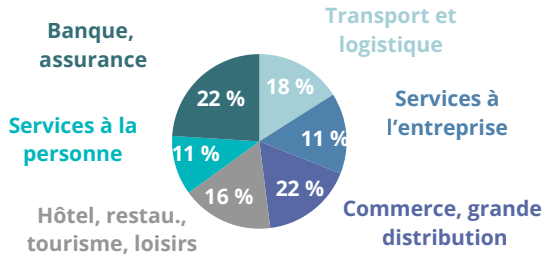
2 591 JEUNES ACCOMPAGNÉS

dont 1 454 premiers accueils

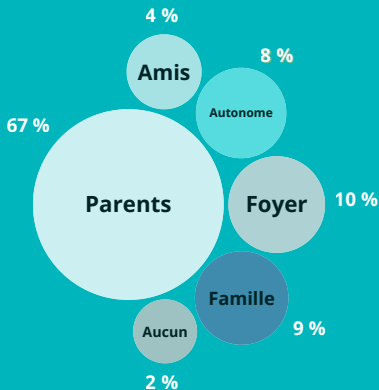


636 jeunes entrés en emploi
246 jeunes entrés en formation
160 jeunes entrés en apprentissage

Secteurs professionnels recherchés



Conditions d'hébergement des jeunes accompagnés



Principaux dispositifs mis en oeuvre pour les jeunes inscrits

2 174 parcours d'accompagnement contractualisés vers l'emploi et l'autonomie (Pacea), dont 962 démarrés en 2025

410 contrats d'engagement jeune (CEJ), dont 322 démarrés en 2025

240 Parcours d'accompagnement orienté (PAO)

30 jeunes parrainés

Situation sociale des jeunes accompagnés

4,5 % ont au moins un enfant à charge

2 % bénéficient du revenu de solidarité active (RSA)

4,5 % ont une reconnaissance de travailleur handicapé

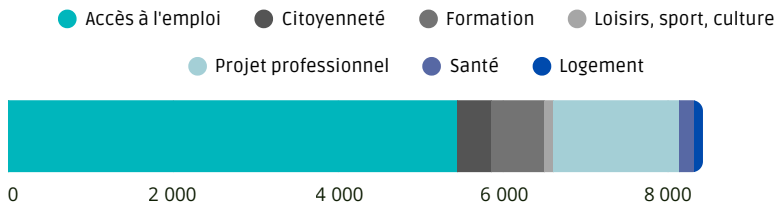
10,5 % habitent en quartier prioritaire de la ville (QPV)



Je viens de recevoir le prix de l'apprentissage et je remercie chaleureusement Vallée Sud Économie et Emploi pour son accompagnement. Ce prix est très important pour mon avenir et récompense tous les efforts fournis pour trouver une alternance et une école. Sans leur aide, je n'y serais pas arrivée.

Nadine, Châtenay-Malabry

8 423 services proposés aux jeunes



Appuis financiers sollicités par les jeunes

L'État

- Allocation CEJ : **903 786 €** pour 410 jeunes
- Allocation Pacea : **146 835 €** pour 248 jeunes

La Région Île-de-France

- Chèques mobilité : **42 752 €** pour 401 jeunes
- Aide au permis de conduire : **150 300 €** pour 141 jeunes

Le Département des Hauts-de-Seine

- Aide financière par les fonds d'insertion jeunes (FIJ)

Alimentation : **6 740 €** pour 18 jeunes

Formation : **3 660 €** pour 4 jeunes

Équipement professionnel : **200 €**

Logement : **3 900 €** pour 2 jeunes

Mobilité : **128 €** pour 2 jeunes

Autres partenaires

- Aide à la formation : **2 544 €** pour 5 jeunes



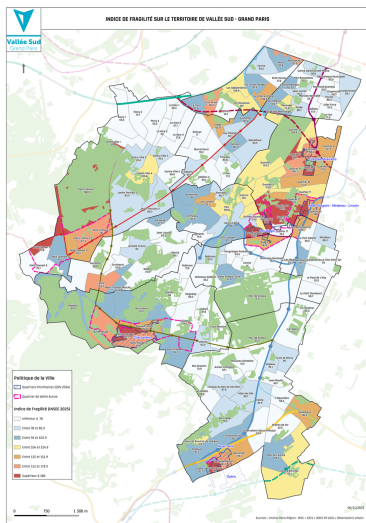
J'ai participé à un atelier « pitch pro ». Avant cela, je ne savais pas du tout qu'il était important de préparer un pitch pour un entretien d'embauche ou une candidature en école. Grâce à cet atelier, j'ai compris que même en deux minutes, il y a des éléments essentiels et concrets à mettre en avant, et qu'une bonne préparation fait toute la différence.

Ma conseillère m'accompagne beaucoup dans mes recherches d'emploi et de formation. C'est un véritable moment d'échange et de partage, qui m'aide à avancer dans mon projet.

Yohan

UN TERRITOIRE CONTRASTÉ

INSEE, France Travail, AGDE (base de données Insee, Bodacc, Flores), 2022 à 2025



6,7 %

de chômeurs pour
VSGP, T3 2025

26,5 %

de logements sociaux,
avec des taux
constrastés allant
de 19 % à 60,4 %

10,6 %

des ménages sous le
seuil de pauvreté,
avec des niveaux allant
de 5,3 % à 21 %

28 230 €

est le revenu médian
en euros par unité de
consommation,
variation de 20 000 €
à 34 670 € selon les
villes

Outil conçu par VS2E et le SIG VSGP en 2019 et réactualisable tous les 3 ans, l'indice de fragilité aide à visualiser et situer les zones de fragilité. Il est composé des indicateurs suivants :

- Part des familles monoparentales
- Part des familles nombreuses (trois enfants ou plus)
- Taux de chômage chez les 15-24 ans
- Part des salariés en emploi précaire (tout contrat hors CDI et fonction publique)
- Part des personnes sans diplôme
- Médiane du revenu disponible par unité de consommation
- Part des prestations sociales dans le revenu disponible
- Part des impôts dans le revenu disponible

(des chiffres précis par îlot INSEE peuvent être communiqués à chaque ville par le SIG de VSGP)

OBJECTIF N° 3 – FAVORISER LES RECRUTEMENTS LOCAUX PAR L'ACCOMPAGNEMENT DES EMPLOYEURS ET FAIRE DÉCOUVRIR LEURS MÉTIERS

L'accompagnement des employeurs à rendre plus visibles les opportunités du marché du travail local et à répondre aux besoins en recrutement, notamment des métiers en tension.

SITUATION DE DÉPART

- difficultés de recrutement
- manque de candidatures adaptées
- complexité des processus RH
- heures d'insertion que les entreprises attributrices de marché public doivent réaliser

ACTIONS MISES EN ŒUVRE

- accompagnement RH individualisé
- aide à la formalisation des besoins et à la rédaction des offres
- mises en relation directes entre employeurs et candidats (forums, job dating, MatchJob)
- développement de partenariats avec entreprises
- mise en relation entre donneurs d'ordre, entreprises adjudicataires, structures d'insertion par l'activité économique (SIAE) et public éloigné de l'emploi

EFFET LEVIER

Un marché du travail plus accessible à l'échelle locale.

LIMITES

- tensions persistantes sur certains métiers
- conjoncture économique impactant les recrutements
- difficultés spécifiques des petites structures

2025 : UNE DYNAMIQUE PARTENARIALE AU CŒUR DE L'EMPLOI LOCAL



Renforcer les liens avec les entreprises n'a jamais signifié agir seuls. En 2025, nous avons affirmé la force du collectif au service de l'emploi et du développement économique.

Une dynamique partenariale au cœur de notre action

L'année a été marquée par un renforcement du travail avec les entreprises du territoire. Plus de 1 000 employeurs ont été accompagnés, dont un grand nombre engagés à nos côtés, notamment à travers la signature de chartes en faveur de l'emploi et de l'apprentissage, illustrant leur implication dans le développement local.

Un accompagnement RH renforcé

Nous avons consolidé notre appui aux employeurs sur leurs enjeux RH, en apportant autant que possible des réponses concrètes, adaptées et souvent innovantes. Cette dynamique s'est traduite par une programmation riche, favorisant les rencontres, les recrutements et la mise en valeur des talents du territoire.

Des temps forts pour fédérer

Plusieurs événements ont rythmé l'année : le salon Décl'ic'Emploi, la Semaine de l'industrie, le séminaire RH ou encore la rencontre des achats socialement responsables, autant de temps collectifs qui témoignent du dynamisme économique local.

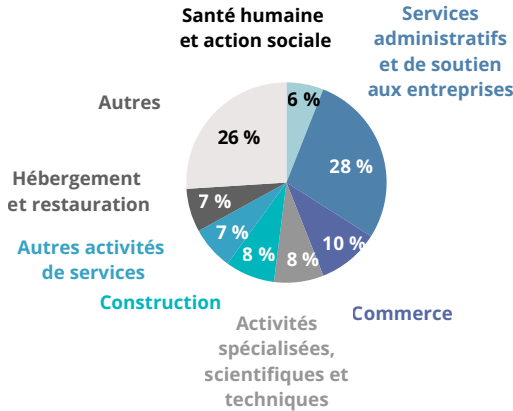
Une dynamique tournée vers l'action

Avec 1 167 employeurs accompagnés, plus de 4 200 accompagnements réalisés et plus de 10 000 postes proposés, 2025 confirme une mobilisation forte au service d'un territoire attractif, inclusif et tourné vers l'avenir.

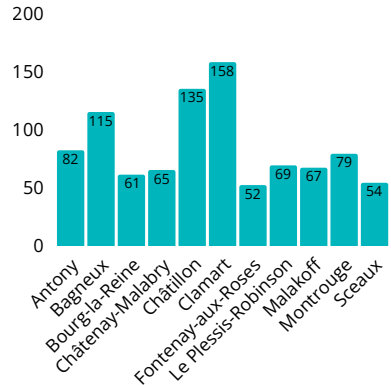
1 167 EMPLOYEURS ACCOMPAGNÉS

dont 336 nouveaux employeurs prospectés

Principaux secteurs d'activité



Répartition par ville



Taille



Travailler avec Vallée Sud Économie & Emploi est une vraie opportunité pour nous. Ils nous apportent de nombreux candidats et réalisent un travail de sourcing conséquent en amont. Cela nous permet de construire une collaboration efficace et durable, dont nous avons réellement besoin.

Cédric Rieman, assistant RH, Groupe RATP



Nous portons avec conviction depuis six ans déjà des actions de plus en plus nombreuses et ambitieuses dont la signature d'une charte de partenariat relative à l'emploi et à l'apprentissage avec Vallée Sud Économie & Emploi. Il s'agit d'un partenariat concret, au service de l'emploi, de l'insertion et du développement économique local.

Ilan Ouannou, président d'Edenred France, Montrouge

Conventions de partenariat emploi/alternance

2022	RATP
2024	RAS intérim, EGC et Temporis
2025	Edenred France

4 251 ACCOMPAGNEMENTS

755 en ressources humaines pour 340 structures < 50 salariés

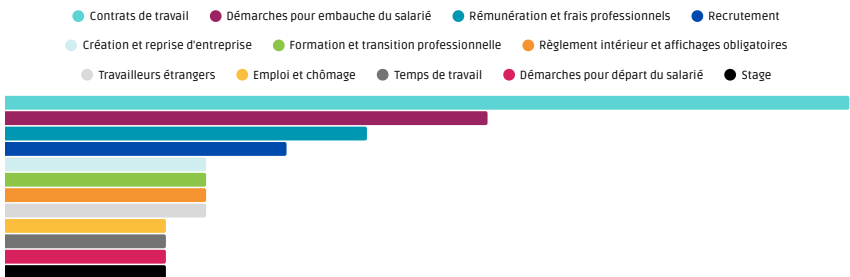


1 189 offres d'emploi traitées pour 10 077 postes

1 guide d'aide à la rédaction des offres d'emploi



Principales thématiques abordées lors des accompagnements individuels en RH

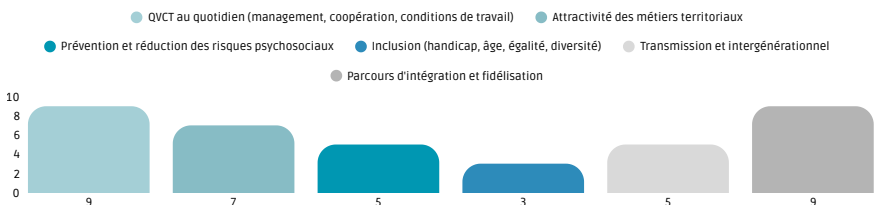


3e séminaire des DRH des onze villes

Chaque année, Vallée Sud Économie et Emploi organise une journée d'information et d'échanges à destination des ressources humaines des onze communes. En 2025, cette rencontre portait sur la qualité de vie et les conditions de travail (QVCT), l'inclusion ainsi que les orientations RH durables.



Les thématiques prioritaires pour les DRH durant ce séminaire



OBJECTIF N° 4 – ACCOMPAGNER LES PROJETS ENTREPRENEURIAUX VERS DES ENTREPRISES DURABLES

L'accompagnement des porteurs de projet vise à sécuriser le passage de l'idée à la création d'entreprises durables.

SITUATION DE DÉPART

- manque de structuration des projets
- accès difficile aux financements
- isolement des entrepreneurs
- fragilité des phases de démarrage

ACTIONS MISES EN ŒUVRE

- structuration des business plans
- appui aux financements (prêts, garanties, subventions)
- mise en réseau avec les partenaires et entre pairs
- incubation et hébergement (dont Vallée Sud Bio Parc)
- suivi post-crétion

EFFET LEVIER

Un entrepreneuriat structuré et accompagné est gage d'une meilleure pérennité.

LIMITES

- une offre d'accompagnement limitée par rapport au nombre de créateurs
- une offre de service faible dédiée au développement des entreprises déjà créées
- manque de locaux adaptés pour l'hébergement des petites structures

2025 : UNE NOUVELLE IMPULSION POUR L'ENTREPRENEURIAT ET L'INNOVATION



En 2025, nous avons engagé une nouvelle dynamique pour structurer une stratégie de développement économique concertée et renforcer les synergies au service du territoire.

Une organisation au service de l'action

La compétence développement économique a été intégrée à VS2E en janvier 2025, avec une équipe resserrée de 5 collaborateurs pour renforcer les synergies entre emploi et économie. Cette organisation a permis de consolider deux lieux vitrines : la Maison des Entrepreneurs et le Vallée Sud Bio Parc.

Une dynamique partenariale relancée

L'année a été marquée par la réactivation d'une dynamique collective avec l'ensemble des partenaires de l'entrepreneuriat : chambres consulaires, plateformes de financement, réseaux d'entrepreneurs. Cette mobilisation a permis de renforcer l'effet levier sur l'accompagnement à la création et à la reprise d'entreprise, le financement, le développement et l'hébergement de start-up innovantes.

Un territoire qui valorise ses talents

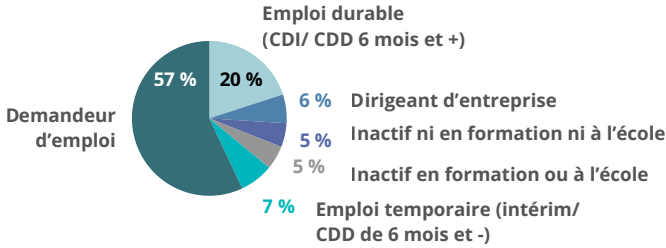
Avec plus de 100 candidatures au concours Made in VSGP / Made in 92 et plusieurs distinctions, les entreprises locales ont démontré leur dynamisme. L'entrepreneuriat féminin a également été mis à l'honneur lors de deux événements dédiés, réunissant plus de 150 participantes.

Une ouverture vers l'ESS et l'avenir

L'année a marqué un engagement dans l'Économie sociale et solidaire (ESS), aux côtés de la CRESS Île-de-France, avec le lancement d'une étude dédiée (résultats attendus mi-2026), ainsi que le lancement d'une stratégie de développement économique partagée, qui sera finalisée en 2026.

298 PORTEURS DE PROJET ACCOMPAGNÉS

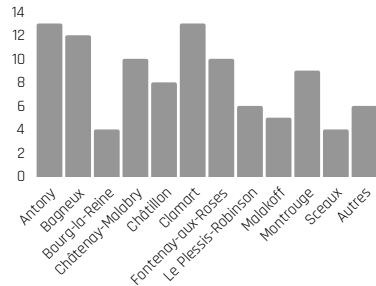
Statut à l'entrée



Effet levier des financements obtenus



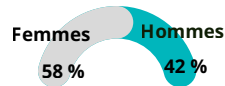
Répartition par ville



Vallée Sud Économie et Emploi m'a accompagnée dans l'obtention d'un prêt à taux zéro et d'un prêt bancaire, m'a aidée à structurer mon business plan et à rencontrer les bons interlocuteurs.

Barbara Macia, fondatrice, Newused Collection, Clamart

Genre

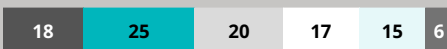


102 CRÉATIONS D'ENTREPRISE

dont 7 hors territoire

Âge ● 18-30 ans ● 30-39 ans ● 40-49 ans

● 50-59 ans ● 60 ans et = ● NC



Genre





Nous avons choisi de nous installer au Vallée Sud Bio Parc car il a su créer un véritable écosystème réunissant des acteurs de la santé, de la medtech, de la biotech et de la santé numérique. Cela nous permet d'échanger avec des entreprises confrontées aux mêmes enjeux de financement et de développement. En complément, de nombreux services sont mis à disposition : des espaces d'accueil, un accompagnement dédié et très prochainement l'accès à une salle de sport.

Vincent Puard, CEO, MAbSilico

10 ENTREPRISES HÉBERGÉES AU VALLÉE SUD BIO PARC



Entreprise de bio-informatique



Analyse radio dentaire via IA
Lauréat prix IA 2025 



Design anticorps IA pour conception médicaments
Lauréat prix Santé 2025 



Équipements de mélange pour les laboratoires de recherches




Analyse génomique pilotée par l'IA



Dispositif médical (montre ou bracelet) capable de recueillir en temps réel les constantes vitales des patients



Développement médicament maladie de Batten



Plateforme de réservation augmentée via IA de salon de beauté



Accompagner les professions libérales dans leur projet de création de centre de santé



Machine automatique de formulation et vente de produits cosmétiques sur mesure

118 760 €
de recettes
de loyer perçues par
Vallée Sud - Grand Paris

50
emplois

+ 4
entreprises
accompagnées
hors les murs

EXEMPLES DE COMMERCES ACCOMPAGNÉS



La Maison Lelay
- Clamart



La cave
O'Thentique -
Châtillon



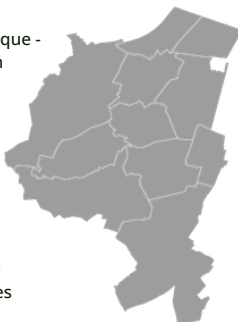
Boucherie Soleil
Levant - Malakoff



Brûlerie - Montrouge



Boutique de Sellerie-bourrellerie
La Zaninerie à Fontenay-aux-Roses



EKE - Sceaux



Beauty World -
Bagneux



Table sur court - Le
Plessis Robinson



L'îlot Livres -
Châtenay-Malabry



Goût de Hanoï -
Antony



APEF - Bourg-la-
Reine

“

Sans la Maison des entrepreneurs, j'aurais eu beaucoup de difficultés à ouvrir ma boutique. Au départ, j'étais un peu perdu et je cherchais une structure capable de m'accompagner dans l'élaboration de mon business plan, la recherche de financements bancaires et les aspects juridiques. J'ai trouvé un accompagnement complet et je suis pleinement satisfait.

Yves Mukendi, directeur,
Yves Opticien, Montrouge

“

Je suis venu à cette réunion pour finaliser la création de ma société. J'avais principalement des questions liées au financement, à la finalisation des travaux et au choix du statut juridique. L'étape suivante sera un entretien personnalisé afin d'approfondir l'ensemble de ces sujets.

David

OBJECTIF N° 5 – DONNER À NOS PUBLICS LES MOYENS DE NOURRIR LEUR PROJET GRÂCE À L'ACCÈS À L'INFORMATION, AU NUMÉRIQUE ET À L'IA

L'accès à l'information, le numérique et l'intelligence artificielle renforcent l'accessibilité des services et influencent les pratiques d'accompagnement.

SITUATION DE DÉPART

- accès inégal à l'information
- faible autonomie numérique de certains publics
- accompagnements longs pour certains publics
- appropriation encore limitée de l'IA

ACTIONS MISES EN ŒUVRE

- déploiement d'outils numériques (site internet, application My VS2E)
- intégration progressive de l'IA dans l'accompagnement
- formations des équipes (IA, réseaux sociaux)
- création de ressources (fiches IA, prompts, agenda, témoignages vidéo)
- diversification des canaux d'information via la presse, les réseaux sociaux, les newsletters, les affiches et le nouveau site internet

EFFET LEVIER

L'accès à l'information, au numérique et à l'intelligence artificielle améliore l'efficacité de l'accompagnement vers l'emploi.

LIMITES

- fracture numérique persistante
- difficulté d'appropriation de l'intelligence artificielle
- nécessité de maintenir un accompagnement humain

2025 : LE CHOIX D'UN NUMÉRIQUE AU SERVICE DE L'HUMAIN ET DES PARCOURS



Faire le choix du numérique n'a jamais signifié renoncer à l'humain. En 2025, nous avons affirmé leur complémentarité.

Une transformation progressive portée par les équipes

L'essor de l'intelligence artificielle nous a conduits à engager une transformation en profondeur, fondée sur une conduite du changement progressive : d'abord individuelle, puis collective. Accompagnées, les équipes ont construit un changement structurel, impulsé par la direction et nourri par les pratiques de terrain. Ce travail interne était essentiel pour transmettre ces compétences aux publics et faire de l'IA un levier d'émancipation.

Réinventer notre rôle face aux évolutions des métiers

Cette dynamique s'est traduite par une réflexion sur notre rôle d'acteur de l'emploi et du développement économique. Nous avons valorisé l'évolution des métiers avec l'intelligence artificielle à travers une expérience immersive au Plus Petit Cirque du Monde à Bagneux, réunissant 240 participants de 14 à 84 ans (60 % de femmes), autour de cas d'usage concrets issus de différents secteurs.

Le numérique comme levier d'accès et de diffusion

Le numérique est aussi un levier d'accès à l'information. Notre site et nos réseaux sociaux renforcent la diffusion auprès de tous, avec une plateforme emploi qui recense en moyenne 5 000 offres d'emploi à l'année sur le territoire. Avec 1 006 nouveaux abonnés, une newsletter mensuelle et des outils dédiés, notre accompagnement se modernise et s'élargit.

Un numérique au service de l'accompagnement et des opportunités

Ainsi, le numérique, pensé avec et pour les humains, devient une opportunité dans l'accompagnement à l'emploi et à l'entrepreneuriat.

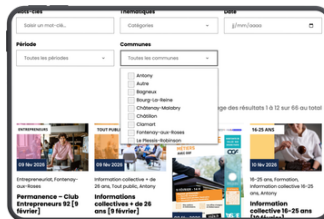
NOUVEAU SITE INTERNET : VS2E.FR



- 1 répertoire des aides par public (jeune, entrepreneur, recruteur)
- 7 fiches pratiques IA coach et 6 prompts d'audit (usages apprenants de l'IA) pour autonomiser les publics

1

agenda des événements et ateliers, avec tri par ville, public et thématique



Offres d'emploi à Vallée Sud - Grand Paris



Évènements et ateliers



Aides jeunes



Aides entrepreneurs



Initiation IA



IA candidats

60 TÉMOIGNAGES VIDÉO



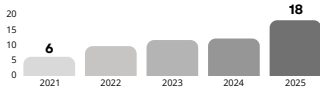
Je suis venue découvrir les métiers de la tech chez Edenred, avec l'envie d'en apprendre davantage sur l'informatique. Lors de ma visite, une collaboratrice du service développement a présenté ses parcours et son métier, ce qui m'a beaucoup inspirée. Les femmes sont encore peu représentées dans ce domaine et voir quelqu'un s'y épanouir avec autant d'aisance m'a vraiment marquée.

Ma conseillère m'accompagne très bien. Au début, j'étais assez timide et je ne savais pas vraiment ce que je devais faire. Grâce à son soutien, j'ai compris que j'ai de la valeur, que je peux être utile et que je suis capable de trouver ma place et de contribuer à la société.

Rachel



18 PAGES DE PRESSE



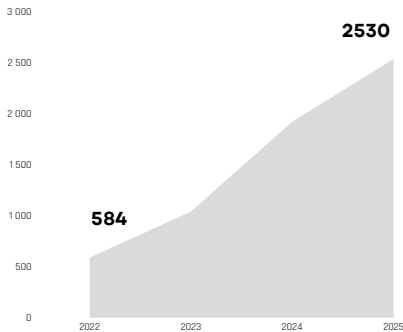
1 NEWSLETTER MENSUELLE

- Des témoignages vidéo de jeunes, d'entrepreneurs et d'employeurs pour inspirer
- Des outils pratiques pour passer à l'action



1 006 NOUVEAUX ABONNÉS

LinkedIn



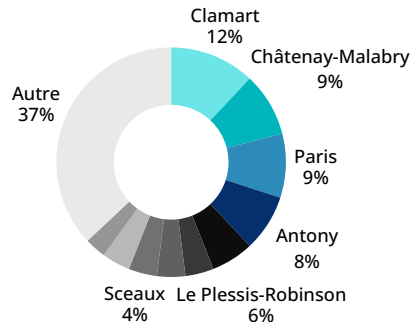
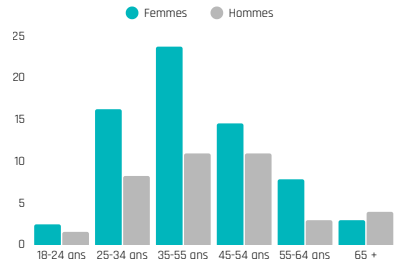
2 x plus de commentaires entre 2024 (124) et 2025 (225)

22 000 clics en moyenne par an

25 % des abonnés sont dans leur 1er emploi

12 % des abonnés sont PDG ou directeurs

Instagram



Depuis son lancement en juin 2025, l'outil « My VS2E » de préinscription et d'orientation des jeunes a comptabilisé 992 préinscriptions en six mois.



ACCOMPAGNEMENT À L'IA EN INTERNE

Au départ, un constat partagé par les équipes : un quotidien marqué par des tâches chronophages, une exigence croissante de qualité et des publics parfois difficiles à mobiliser pleinement.

CV à retravailler, offres à structurer, supports à produire... autant d'activités nécessaires, mais qui réduisent le temps consacré à l'essentiel : l'accompagnement.

- Sensibilisation individuelle (38 collaborateurs)
- Acculturation collective (world café, rédaction d'une charte d'usage, création d'agents IA) (4 ateliers)
- Co-construction des usages terrain



Tu ne te rends pas compte comment ces prompts peuvent nous aider au quotidien. Nous passons tellement de temps sur les CV.

J'ai testé l'audit de CV avec un jeune, vraiment top ! Il était bluffé.

Je ne suis pas très bon en technologie mais avec l'IA je ne lâcherai pas car je vois bien ce que j'y gagne.

J'ai testé sur le modèle de la simulation d'entretien mais pour le pitch pro parce que je voulais ajouter du ludique en atelier. Ils étaient très étonnés.

Je bloquais car je croyais que l'IA nous empêcherait de réfléchir. Alors qu'en réalité il faut déjà savoir ce que nous voulons pour bien l'utiliser et ça aide vraiment dans le quotidien



UNE SYNTHÈSE DE L'ACTIVITÉ 2025

Une solution positive pour 2 031 habitants

Soit 1 303 en emploi (clauses sociales comprises), 160 en alternance, 275 en formation, 98 immersions en entreprise, 30 parrainages, 102 créations d'entreprise, 63 en retour à la scolarité, sur 3 173 accompagnés (2 591 jeunes, 298 porteurs de projet, 284 adultes).

1 sur 3

porteurs de projet accompagné a créé son entreprise.

1 006 nouveaux abonnés sur LinkedIn et Instagram

40 % jeunes en emploi, en formation ou en alternance

Sur 2 591 jeunes de moins de 26 ans accompagnés, 636 ont trouvé un emploi, 246 une formation et 160 une alternance.

Près de 300 ateliers et évènements

Dont 110 ateliers jeunes, 100 ateliers entrepreneuriat, 12 ateliers en ressources humaines, 15 sessions de recrutement, 11 découvertes métier, 5 mardis de l'intérim et 4 matchjob.

1 167 employeurs mobilisés

Pour 10 077 postes proposés, dont 340 structures de moins de 50 salariés accompagnées en ressources humaines.

3 899 comptes candidats créés sur la plateforme emploi (Hellowork)



CONTACTEZ-NOUS

Site d'Antony

42, av. Aristide Briand

Site de Bagneux

27 bis, rue Salvador Allende

Sites de Fontenay-aux-Roses

23, av. des Lombard

28, rue de la Redoute

vs2e.fr

Jeunes (Mission locale)

| contact.emploi@valleesud.fr

| 01 55 59 44 95

Recruteurs

| emploi@valleesud.fr

| 01 55 59 44 90

Entrepreneurs

| entreprendre@valleesud.fr

| 01 86 63 11 16

